

L'inventeur John-Moses Browning de la Colt's Firearms Co., conçoit cette arme et gagne un concours organisé par l'US Army, où Colt et Savage sont en compétition pour tester la fiabilité de leurs armes respectives. Le Colt l'emporte avec 6.000 coups tirés, sans aucun incident, rejoignant le taux de fiabilité des revolvers.

Le colt 1911 depuis 1917 est un des automatiques les plus utilisés depuis les soixante dix dernières années. La conception générale du modèle est calquée sur le Colt Browning Model 1900 avec l'utilisation d'une nouvelle cartouche, le 45 ACP (ACP pour Automatic Colt Pistol) ou 11, 43 mm (appellation très répandue en France). Le passage à ce calibre est indispensable à l'US Army. En effet le calibre standardisé de l'époque, le 38 special ou 38 Smith & Wesson est trop faible pour stopper une charge ennemie.

Il est adopté officiellement par les USA en mars 1911. Sa production débute officiellement le 23 mars 1911 mais en 1917 les premiers contingents américains utilisent également d'autres armes de poing de conception anglaise sous brevet comme le Smith&Wesson 1917 en calibre 45 ACP pour le combat. C'est seulement dans les dernières phases de la première guerre mondiale que sa production permet de le distribuer dans l'ensemble des unités américaines.

En 1915 des équipages de blindés français en sont dotés pour une quantité totale de 5.512 exemplaires.

Sur le théâtre des opérations le Colt 45 se comporte comme une arme très fiable, robuste et efficace avec un bon pouvoir d'arrêt. Néanmoins le modèle de base subit des modifications pour faciliter sa fabrication et lui donner une meilleure ergonomie à partir de 1926 avec le modèle M1911 A1.

Ces modifications portent sur

- *Le raccourcissement de la détente,*
- *Le renflement de la partie arrière de la crosse (sous la pédale de sécurité),*
- *L'échancrure de la poignée de part et d'autre de la détente,*
- *L'allongement du viseur au bout du canon,*
- *Le changement de forme au placement des vis de la poignée (1911 = Rond /// 1911A1 = Forme de diamant)*

Quand on parle de Colt 45 ou 1911A1 il y a la fabrication Colt mais également Springfield, Ithaca, Singer, Remington Rand, Rock island Arsenal, Augusta Arsenal, Union Switch & Signal

Mais globalement son aspect extérieur change peu. Il participe à tous les conflits du 20ième siècle et plus de 2,5 millions d'unités militaires sont produites.

Il est toujours fabriqué pour un usage civil dans des calibres différents que son calibre d'origine comme le 9mm Parabellum. Les modèles les plus connus sont le Colt série 70, série 80 ou encore le Gold Cup. Il peut être customisé à volonté.

Il est à noter que deux pays seulement le produisent sous licence.

La Norvège le produit sous le nom de Kongsberg Modèle 1914 environs 30 000 unités avec un arrêtoir qui permet son utilisation avec les mains gantées. Avec l'occupation de la Norvège par les nazis ces derniers en feront produire environs 10 000 exemplaires par l'arsenal de Kongsberg.

L'Argentine et son arsenal la FMAP (Fabrique Militaire d'Armes Portatives) de Rosario le produit sous le nom de modèle 1927 A1 copie pratiquement identique du modèle d'origine.

Fonctionnement : Semi-automatique

Calibre et/ou Munitions : .45 ACP (11,43 mm)

Cadence de tir : 20 coups/min

Chargeur : 7 cartouches

Portée : 50 mètres

Masse : 1,06 Kg

Longueur : 218 mm / canon: 128 mm

Production US

Année	N° de série	Fabricants
1912	1-17250	Colt
1913	17251-60400	Colt
1914	60401-72570	Colt
	72571-83855	Springfield
	83856-102596	Colt
	102597-107596	Springfield
	107597-109500	Colt
1915	109501-113496	Colt
	113497-120566	Springfield
	120567-125566	Colt
	125567-133186	Springfield
1916	133187-137400	Colt
	151187-151986	Colt
1917	137401-151186	Colt
	151987-216986	Colt
1918	216987-580600	Colt
	1-13381	Remington
1919	13382-21676	Remington
	580601-629500	Colt

1924	700001-710000	Colt
1937	710001-712349	Colt
1938	712350-713645	Colt
1939	713646-717281	Colt
1940	717282-721977	Colt
1941	721978-756733	Colt
	S800001- S800500	Singer Mfg. Co.
	H800501- H801000	Assigné à H & R
1942	756734-861999	Colt
1942-43	916405-1041404	Remington Rand
1943	862000-958100	Colt
	856405-916404	Ithaca
	856101-856300	Rock Island Arsenal
	856301-856304	Augusta Arsenal
	856305-856404	Rock Island Arsenal
	1041405-1096404	US & S
	1088726-1208673	Colt
	1208674-1279673	Ithaca
	1279699-1441430	Remington Rand
	1441431-1471430	Ithaca
1944	1471431-1609528	Remington Rand
	1609529-1743846	Colt
	1743847-1816641	Remington Rand
	1816642-1890503	Ithaca
	1890504-2075103	Remington Rand
1945	2075104-2134403	Ithaca
	2134404-2244803	Remington Rand
	2244804-2380013	Colt
	2380014-2619013	Remington Rand
	2619014-2693613	Ithaca

De 1920 jusqu'aux années 1950 des milliers de 1911s et 1911A1s sont rénovés par les les arsenaux aux États-Unis

Ces remise en état peuvent être mineures jusqu'à une reconstruction complète. Ces armes portent sur leur carcasse les timbres d'inspections le marquage du contrôleur les initiales des arsenaux.

Les Marquages des Arsenaux

AA= Augusta Arsenal

AN/ANAD = UN / ANAD = Anniston Army Depot (Anniston, en Alabama) ont observé avec un timbre à date à la suite celui-ci (MM AA) en 1975 et 1977

BA = Benecia Arsenal

MR= Mt Rainer Ordnance Depot

OG = Ogden Arsenal

RA = Raritan Arsenal

RIA= Rock Island Arsenal

RRA = Red River Arsenal

SA= Springfield Arsenal

ASA = San Antonio Arsenal

FK pour : Frank Krack qui était contremaître adjoint de la Division de l'inspection de l'arsenal de Rock Island du 17 septembre 1941 jusqu'à 19 Juillet, 1946.

Au cours de cette période, toutes les armes de petit calibre inspectés sous sa supervision sont estampillé de ses initiales "FK" ainsi que ceux de la Rock Island Arsenal "RIA".

EB: Elmer Bjerke a été promu le 6 Janvier, 1947 pour l'inspection des armes légères à l'arsenal de Rock Island .Il était responsable de l'inspection finale des nouvelles armes et des armes révisées jusqu'en 1958. Tous les armes légères inspectés sous sa supervision, portent les inscriptions "AIR" pour Rock Island Arsenal et "EB" pour Elmer Bjerke.

Beaucoup de ces marquages se retrouvent sur les 45 qui en servie en Corée et au vietnam.

Le colt 1911

Carcasse de 1913 en bas et 1922 en haut typique des armes de parachutages



Armetec copyright

Les plaquettes ne sont pas d'origines



Marquage que l'on trouve sur tout les «Colt »1911



Sur les glissières "colt", le poulain est a l'arriere (derrière les stries de glissière) jusqu'en 1914, et au centre (comme sur la photo, entre les lignes de marquages) pour les modèles postérieurs



Poinçons du contrôleur



Armetec copyright

Le chien à tête large typique du modèle Colt 1911



Le Guidon très fin typique des Colt 1911



Colt Remington-UMC 1911

Le contrat passé avec la firme Remington pour la réalisation du modèle « Remington-UMC » portait sur une production quotidienne de 3000 exemplaires . La compagnie a immédiatement rencontré des problèmes parce que les plans de productions nécessaires et les spécifications n'étaient pas disponibles : de la pièces détachées déjà produites jusqu'au plan des pièces sur papier et des machines outils qui n'avaient pas étaient transmis par la firme Colt.

Finalement les premiers Remington-UMC sont remis au gouvernement en Août 1918, mais la compagnie n'a jamais été en mesure d'atteindre le taux de production souhaitée. Le gouvernement Américain annule le contrat en Décembre 1918, peu après la signature de l'armistice, mais la production continue jusqu'au début de 1919.

À la fin de la guerre 13 152 pistolets 1911 Remington-UMC sont livrés sur une production totale de 21 677 pistolets soit 8 252 armes après guerre

La numérotation est de 1 à 21677. Les pistolets ont été estampillé avec les initiales des inspecteurs (soit «B» ou «E»). La glissière côté droit est marquée avec des dates de brevet Colt, le logo "Remington / UMC" disposé en cercle avec la mention « Fait par / Remington Arms Co. Inc UMC / Bridgeport, Connecticut, USA"

Le côté gauche est marqué US PROPERTY marquages que l'ont retrouve sur le Colt et M1911s Springfield Armory.

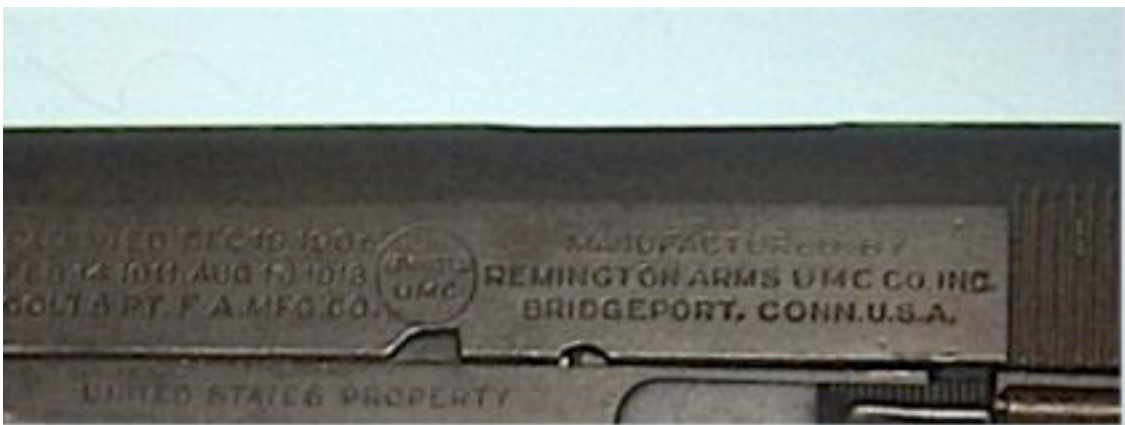
Les premiers modèles portent un "E" sur le côté gauche du pontet, et en bas du logement du ressort principal, et l'arrière du toboggan. La frappe «CEE» qui est la marque d'Edward E. Chapman inspecteur des modèles 1911 chez Remington en 1918 et 1919.



Colt Remington-UMC 1911 fabrication de 1918



Dates de brevet Col et Remington Arms Co. Inc UMC / Bridgeport, Connecticut, USA



Le logo «Remington UMC disposé en cercle

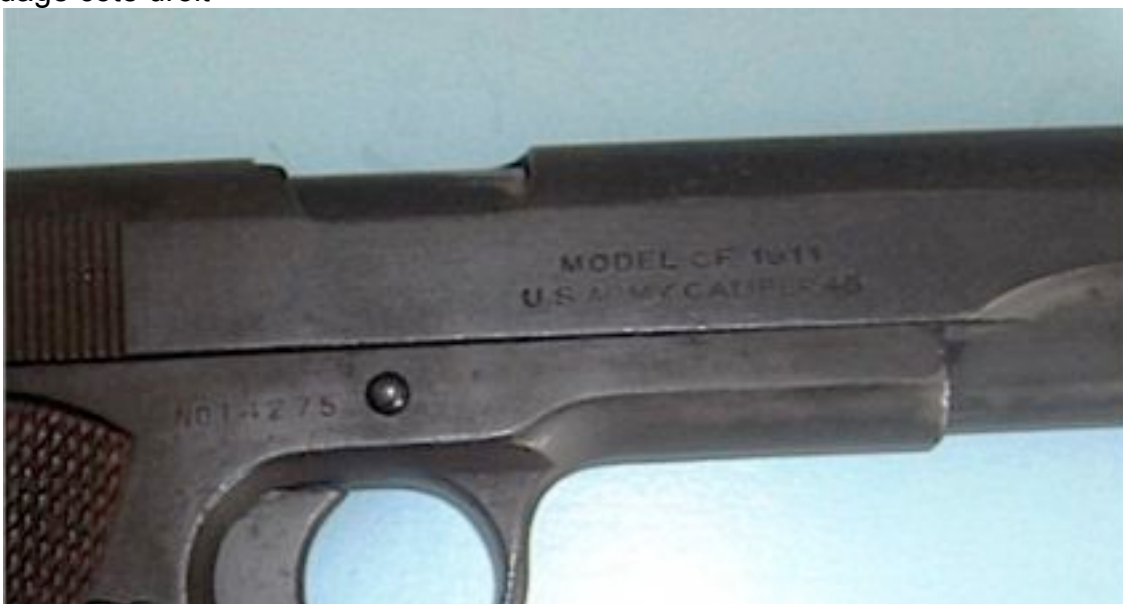


Armetec copyright

La frappe «EEC» qui est la marque d'Edward E. Chapman inspecteur des modèles 1911 chez Remington en 1918 et 1919.



Marquage côté droit



Colt Remington Rand

Remington Rand reçoit sa première commande le 16 Mars 1942, pour production totale de 125.000 pistolets 1911A1. L'entreprise ne maîtrise pas la fabrication de ce type de produit au moment de l'obtention du contrat pour cette raison une division est créée la : Remington Rand Division «C» chargé de la production est installé une chaîne de montage rue Dickerson à Syracuse, dans l'État de New York. Au début, certains équipements de fabrication n'étaient pas disponibles et les premières productions sont montées avec des pièces provenant d'autres sources pour compléter les pistolets c'est à dire toutes les pièces non utilisées sur les productions de la Première Guerre mondiale de chez Colt, Remington 1911 UCM

Armetec copyright

La Division Remington Rand «C» récupère une grande partie de la documentation, des plans de montages et de l'outillage et des machines qui étaient à l'origine utilisées. En Novembre 1942, 255 premiers pistolets sont acceptés par les inspecteurs.

Les premières livraisons semblent fonctionner de façon satisfaisante, mais les essais ultérieurs effectués par les inspecteurs révèlent de graves problèmes avec l'interchangeabilité des pièces. En Mars 1943 James Rand Jr arrête la production en raison d'un % élevé de refus par les organismes de contrôles sur l'ensemble de la production. La production reprend en Mai 1943. Tout au long de la guerre sur sa production Remington Rand tente des innovations et des améliorations pour augmenter la production et diminuer le coût de production de ses pistolets 1911A1. En Mars de 1945, elle obtient le coût de production le plus bas dans l'effort de guerre et la qualité de sa production est considérée comme la deuxième derrière Colt. A la fin de la guerre Remington Rand a produit plus de 875.000 pistolets, presque autant que Colt (628 808) et Ithaca (335 467) réunis.

Pour plus d'infos consulter l'ouvrage de Charles Clawsons "pistolets Colt .45" service.

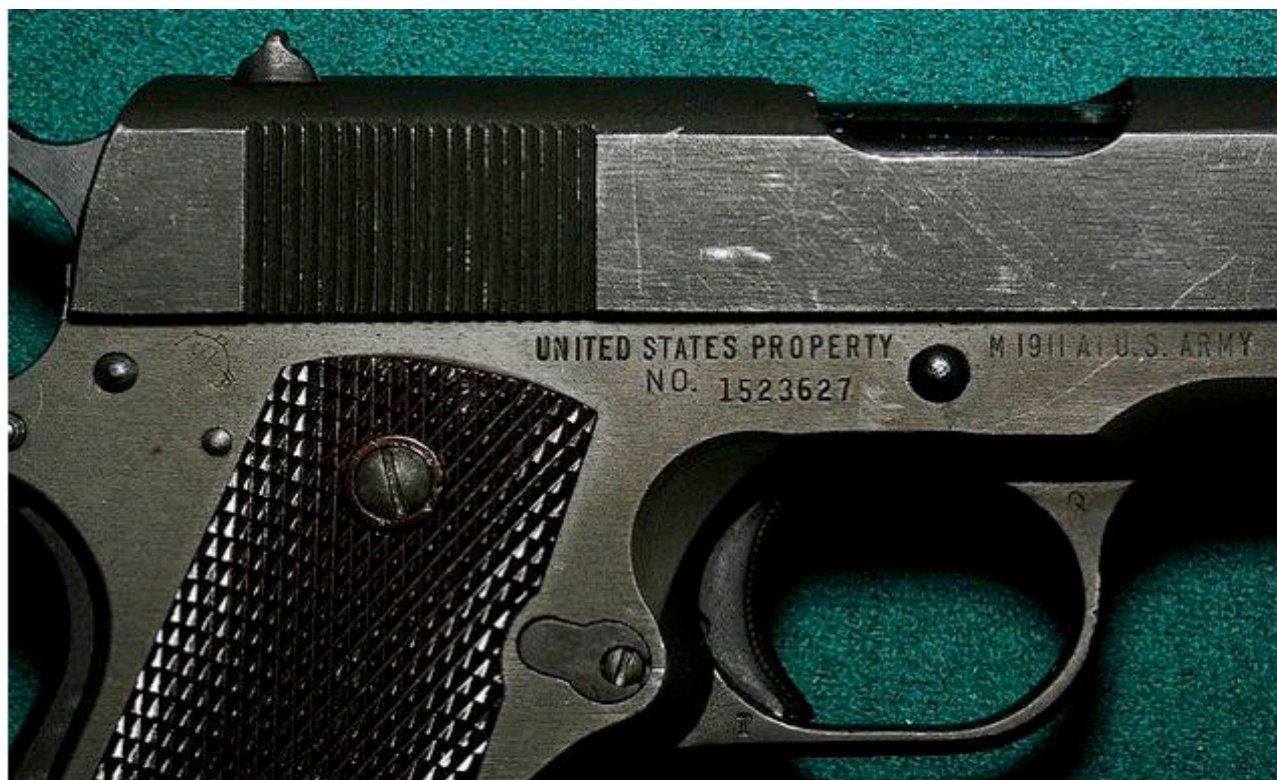
Remington 1911 A1



Armetec copyright



Marquage classique que l'on retrouve sur tout les Remington 1911A1



Armetec copyright

Marquage du fabricant et poinçon du contrôleur JKC (Col. John K. Clement)



I

Colt Ithaca

Ithaca commence sa production en Décembre Le nombre total de pistolets fabriqués par Ithaque est de 335466. Comme Remington Rand au début de sa production la firme ne dispose pas de tout l'équipement nécessaire pour fabriquer 100% des composants sur ces chaînes de montage et la firme reçoit des pièces et des composants d'autres firmes comme 6.200 canon qui datent de la Première Guerre mondiale que Springfield a dans ces stocks. Colt a fourni la plupart des petites pièces. Un des ingénieurs de la firme ,Harry Howland a conçu une platine et un système de mise à feu (gachette) qui a été approuvé par le ministère de l'armement qui donne une touche personnelle à ce modèle fabriqué par la Compagnie et donc le réalisation est confiée à la firme Yawman Metal Products de Rochester à NY et qui est connu sous le nom système Yawman. Il est adopté par tous les fabricants début de 1943, à l'exception de la firme Colts qui en Avril 1944 utilise une gâchette estampillée pour réduire le coût de production de 5%. Pour de nombreux spécialistes du Colt 45 le modèle Pistolets Ithaca est probablement celui qui bénéficie de la meilleure finition de tout les 1911A1 de production de guerre

I

Armetec copyright

Ithaca 1911 A1



Armetec copyright

Marquage fabricant



N° de série de l'arme



Armetec copyright

Colt singer 1911A1

En 1939, le gouvernement US confie à la firme Singer une étude sur la production d'un pistolet 1911A1 Modèle. Cette étude incluse la préparation des dessins, une recherche sur des méthodes de production, le développement d'une standardisation de la production à grande échelle et l'optimisation dans la gestion et l'utilisation des matières premières. Le 17 Avril 1940 la firme reçoit une commande pour 500 premières unités du modèle 1911A1. Ils sont numérotés S800001 - S800500. Cette série sera l'unique produite.

La plupart de l'outillage de la firme Singer et des machines sont transférés à chez Remington Rand et certaines chez Ithaca.

En plus de 500 officiellement connus un nombre inconnu de pistolets ont été fabriqués pour les employés de l'usine sans numéro ni inspection.

Le singer 1911 A1





Marquage du fabricant et poinçon du contrôleur JKC (Col. John K. Clement) et le P de l'épreuve



N° de série de l'arme



Armetec
<http://www.armetec.fr>

Documentation et mise en relation pour l'achat et la vente
d'armes, de pièces détachées et d'accessoires